



FUNDAÇÃO  
**MOKITI OKADA**

# Relatório de atividades

2020

# Sumário

<u>Síntese da Filosofia de Mokiti Okada</u>	p.03
<u>A Fundação Mokiti Okada</u>	p.04
<u>Principais atividades de 2020</u>	
<u>Ikebana Sanguetsu</u>	p.06
<u>Instituto de Arte Cerâmica</u>	p.15
<u>Cultura e Arte</u>	p.21
<u>Musical</u>	p.27
<u>Faculdade Messiânica</u>	p.33
<u>Planeta Azul</u>	p.37
<u>Meio Ambiente e Sustentabilidade Socioambiental</u>	p.41
<u>Espiritualidade e Saúde</u>	p.50
<u>Alimentação Natural</u>	p.56
<u>Campanha Solidária</u>	p.62
<u>Agradecimento</u>	p.67
<u>Para saber mais</u>	p.68

# SÍNTESE DA FILOSOFIA DE MOKITI OKADA

“Ao longo de milhares de anos, a humanidade veio se afastando cada vez mais da Lei da Natureza, que é a Lei do Universo, a Vontade de Deus, a Verdade. Movido pelo materialismo, que o faz acreditar apenas naquilo que vê, e pelo egoísmo, que o leva a agir de acordo com sua própria conveniência, o homem tornou-se prisioneiro de uma ambição desmedida e inconsequente. E vem destruindo o equilíbrio do planeta, criando, para si e seus semelhantes, desarmonia e infelicidade.

As graves consequências do desrespeito às leis naturais podem ser verificadas na agricultura, na medicina, na educação, na saúde, na arte, no meio ambiente, na política, na economia e em todos os demais campos da atividade humana. Essa situação já chegou ao seu limite. Se continuar agindo assim, é certo que o homem acabará destruindo o planeta e a si mesmo.

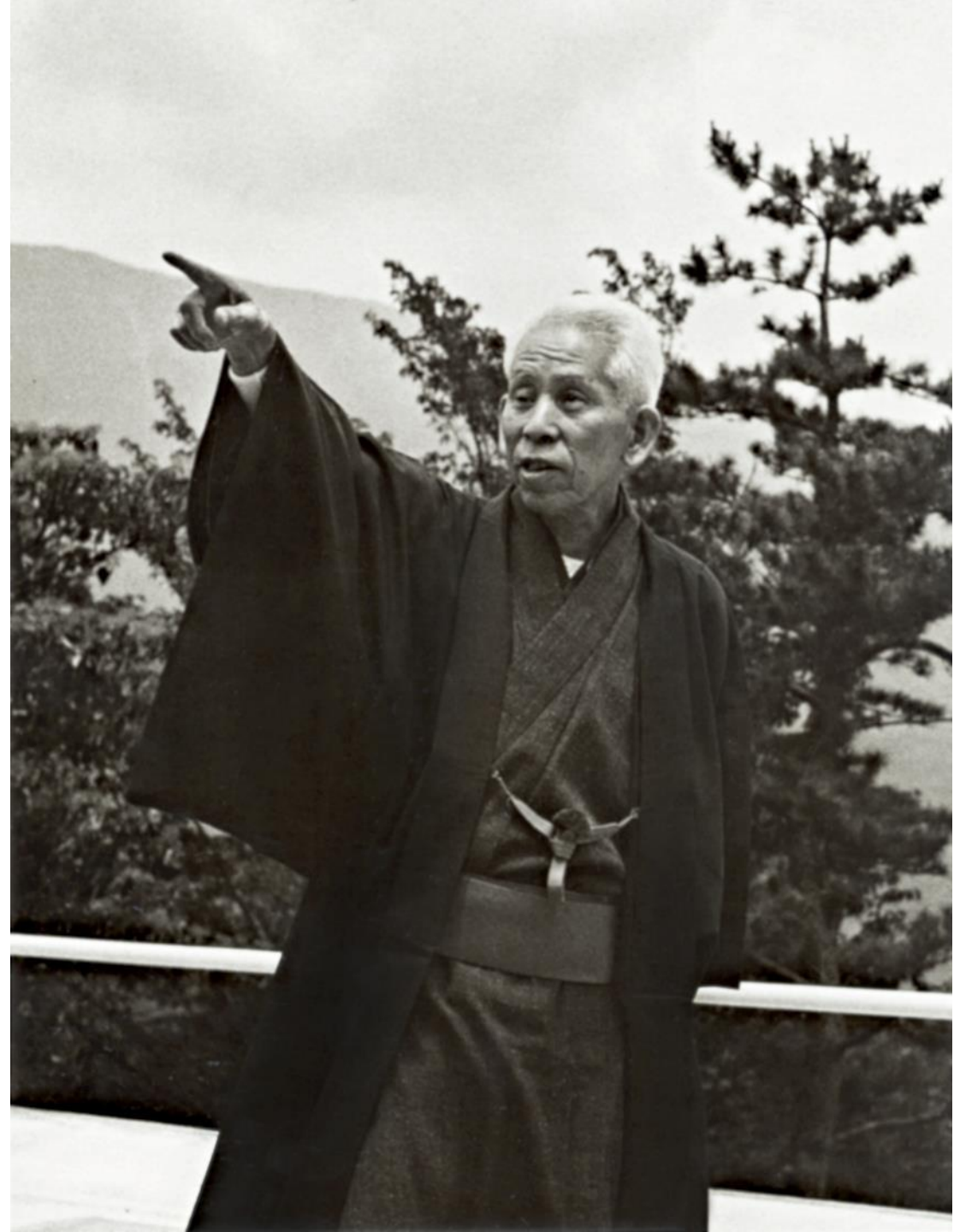
O propósito da Filosofia de Mokiti Okada é despertar a humanidade, alertando-a para essa triste realidade. Ela cultiva o espiritualismo e o altruísmo, faz o homem crer no invisível e ensina que existem espírito e sentimento não só no ser humano, mas também nos animais, nos vegetais e nos demais seres.

A prática do Johrei, o desenvolvimento da Agricultura Natural e a promoção do Belo são práticas básicas da Filosofia de Mokiti Okada, capazes de transformar as pessoas materialistas em espiritualistas, e as egoístas em altruístas, restituindo ao planeta seu equilíbrio original. Seu objetivo final é reconduzir a humanidade a uma vida concorde com a Lei da Natureza e construir uma nova civilização, alicerçada na verdadeira saúde, na prosperidade e na paz.”

# A Fundação Mokiti Okada

Foi instituída em 19 de janeiro de 1971 como uma entidade jurídica de direito privado, sem fins lucrativos, com atuação em todo território nacional, com a finalidade primordial de conduzir a humanidade a viver em harmonia com as **Leis da Natureza**, construindo um mundo de perfeita **Verdade, Bem e Belo**.

Para tanto, alicerçada na **Filosofia de Mokiti Okada**, promove ações nas áreas de cultura, meio ambiente e educação, visando contribuir para o desenvolvimento de uma nova civilização, consubstanciada na verdadeira saúde, prosperidade e paz.





FUNDAÇÃO  
**MOKITI OKADA**

Principais atividades de 2020



# Ikebana Sanguetsu

“Nosso objetivo é fazer com que as flores possam ser apreciadas por qualquer pessoa, independentemente de sua classe social ou do lugar onde ela esteja: no canto do escritório, sobre a escrivaninha e nos demais espaços. Nem é preciso dizer o quanto uma flor nos revigora e nos conforta.”

Mokiti Okada





## Ikebana Sanguetsu

Com a diretriz “**Inovar com nobreza**”, o setor realizou o Hatsuikê (Cerimônia da Primeira Flor do Ano) na sede da FMO em São Paulo, em dois horários e transmissão pela Mokiti Okada TV e Facebook, dando início às atividades de 2020. Ao todo, participaram **646 pessoas presencialmente** e **6.160 pessoas pela internet**.

Posteriormente, nas unidades da Igreja Messiânica em várias localidades do Brasil, as demais cerimônias realizadas em formato híbrido (presencial e virtual) reuniram mais de **18.300 participantes**.



No intuito de resguardar alunos e professores, seguindo as orientações dos órgãos de saúde, as aulas e demais atividades presenciais foram suspensas em meados de março. Diante deste cenário, a equipe do Sanguetsu passou a se empenhar no desenvolvimento de **conteúdos digitais**:




FUNDAÇÃO  
MOKITI OKADA

IKEBANA  
SANGUETSU

**Curta e participe  
de nossa página  
oficial**

Página do Sanguetsu: <https://www.facebook.com/sanguetsuoficial>  
Grupo do Sanguetsu: [www.facebook.com/groups/ikebanasanguetsu](http://www.facebook.com/groups/ikebanasanguetsu)

[www.facebook.com/groups/ikebanasanguetsu](http://www.facebook.com/groups/ikebanasanguetsu)



IKEBANA  
SANGUETSU

**1º QUIZ - Ikebana Sanguetsu -  
Curso Fundamental**

Através desta ferramenta vamos estudar as teorias do curso regular de Ikebana no estilo Sanguetsu.

As perguntas têm como fonte a apostila de Material de estudo - Aluno, NÍVEL FUNDAMENTAL.

Todas as perguntas são de múltipla escolha, com apenas uma resposta correta.

Bom estudo!

Obs: Este estudo é destinado para os alunos do curso regular e não substitui os estudos presenciais. Seguindo as orientações do Ministério da Saúde, o qual recomenda o isolamento social como forma de evitar a expansão do contágio do COVID-19, bem como visando zelar pela saúde e segurança de nossos alunos, iremos aguardar o momento adequado e seguro para retomada dos nossos cursos presenciais.

IKEBANA  
SANGUETSU

**2º QUIZ - Ikebana Sanguetsu -  
Curso Fundamental (2)**

Através desta ferramenta vamos estudar as teorias do curso regular de Ikebana no estilo Sanguetsu.

As perguntas têm como fonte a apostila de Material de estudo - Aluno, NÍVEL FUNDAMENTAL.

Todas as perguntas são de múltipla escolha, com apenas uma resposta correta.

Bom estudo!

Obs: Este estudo é destinado para os alunos do curso regular e não substitui os estudos presenciais. Seguindo as orientações do Ministério da Saúde, o qual recomenda o isolamento social como forma de evitar a expansão do contágio do COVID-19, bem como visando zelar pela saúde e segurança de nossos alunos, iremos aguardar o momento adequado e seguro para retomada dos nossos cursos presenciais.

IKEBANA  
SANGUETSU

**3º QUIZ - Ikebana Sanguetsu -  
Curso Fundamental (3)**

Através desta ferramenta vamos estudar as teorias do curso regular de Ikebana no estilo Sanguetsu.

As perguntas têm como fonte a apostila de Material de estudo - Aluno, NÍVEL FUNDAMENTAL.

Todas as perguntas são de múltipla escolha, com apenas uma resposta correta.

Bom estudo!

Obs: Este estudo é destinado para os alunos do curso regular e não substitui os estudos presenciais. Seguindo as orientações do Ministério da Saúde, o qual recomenda o isolamento social como forma de evitar a expansão do contágio do COVID-19, bem como visando zelar pela saúde e segurança de nossos alunos, iremos aguardar o momento adequado e seguro para retomada dos nossos cursos presenciais.

Lançou a **página e grupo oficial** da **Ikebana Sanguetsu** no Facebook em 26 de março. Até 31 de dezembro, a página alcançou **6.256 seguidores** e o grupo, **9.777 membros**.

Preparou os **“Encontros com a Flor”**, compostos de quatro **vídeos** exibidos pela Mokiti Okada TV, Facebook e Youtube. Até o final do ano, os vídeos alcançaram cerca de **26.485 visualizações**.

Realizou três **quizzes virtuais** para estudo da teoria de Ikebana, nível fundamental, com a participação de **2.894 pessoas**.

# Ikebana Sanguetsu

- Deu continuidade ao **processo de formação dos professores** por meio do SIDE Online e do curso Ensino & Didática, realizado pela Faculdade Messiânica;
- Realizou diversos **encontros on-line** com mais de **900 docentes** participantes;
- De maio a junho, a coordenação nacional realizou visitas on-line a 33 localidades, com mais de **700 professores** visitados;
- Envolveu mais de **450 professores** na criação de planos de aula.



COM A  
COORDENADORA  
NACIONAL  
PROF. MARILU

**SIDE ONLINE  
2020**

PARA PROFESSORES  
IKEBANA SANGUETSU  
TITULARES

DIA 24/07  
ÀS 15 OU 19H

HORÁRIO DE BRASÍLIA  
SERÁ UTILIZADO FERRAMENTA  
MICROSOFT TEAMS

**PROJETO:**

Plano de aula para  
vivência de retorno  
de atividades em  
todo Brasil

IKEBANA  
SANGUETSU

## Ikebana Sanguetsu

Realizou três **vivências on-line**, com os temas **Primavera** (setembro), **Origami** (outubro) e **Natal** (dezembro). Cada vivência foi exibida em três horários diferentes pela Mokiti Okada TV, Facebook e Youtube, com estimativa de mais de **320 mil espectadores** felizes.

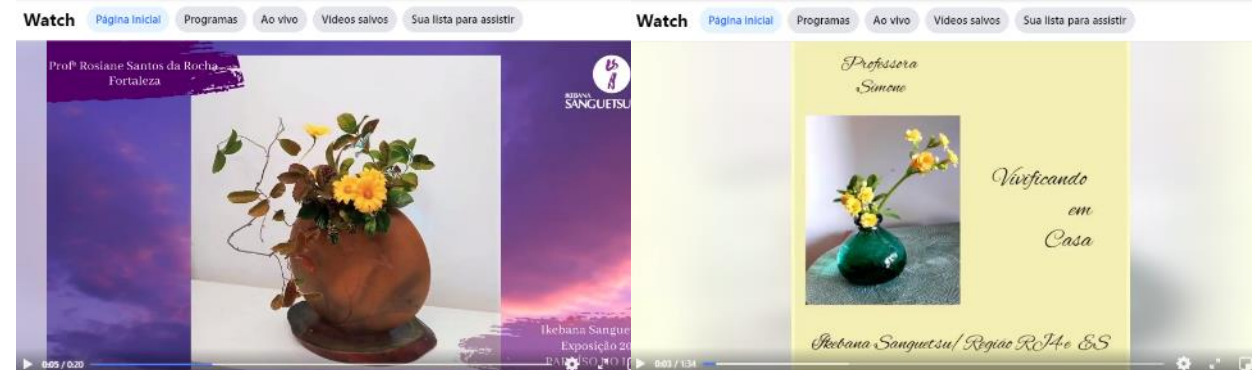


# Ikebana Sanguetsu

Em comemoração ao mês do Belo (setembro), foram preparadas **exposições virtuais**, criadas em formato de vídeo a partir de exposições físicas montadas em filiais da FMO e em unidades da Igreja Messiânica Mundial em todo o País ou a partir de arranjos confeccionados por professores e alunos do Sanguetsu em seus lares.

Esses vídeos foram postados nas redes sociais com o intuito de transmitir felicidade e esperança à toda a sociedade.

Também foi montada uma exposição de Ikebana no Solo Sagrado de Guarapiranga (São Paulo capital), gravada e exibida pela Izunome TV em setembro.

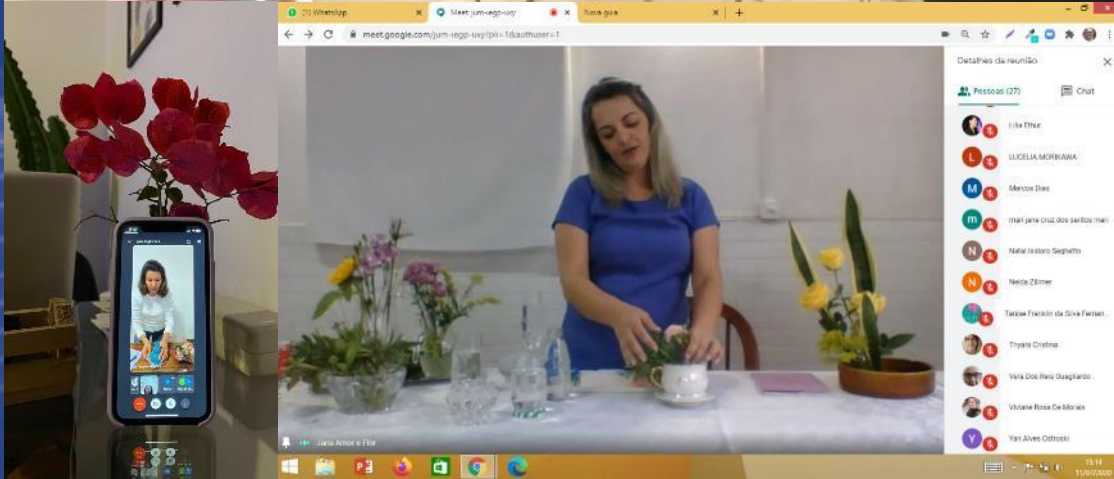


# Ikebana Sanguetsu

Com o abrandamento das restrições em determinadas localidades e adotando todas as medidas de proteção, algumas atividades foram parcialmente retomadas em meados de outubro, adotando um formato híbrido (presencial e on-line), com número restrito de participantes presenciais.

Assim, somando-se às ações realizadas antes do início da quarentena, foram obtidos os seguintes resultados:

- **Hanakai** (Encontro com a Arte da Flor) - aproximadamente **2.546 participantes**;
- **Demonstrações** – cerca de **200 participantes**;
- **Oficinas de sensibilização** - aproximadamente **2.277 participantes**;
- **Exposições** - estimativa de **7.895 visitantes**.



## Ikebana Sanguetsu

A dedicação de **confeção de Ikebanas** em empresas privadas e órgãos públicos, tais como a Secretaria de Cultura de Manaus (AM) e a escola Portal do Saber (São Luís - MA), atenderam **8 instituições**, nas quais foram confeccionados mais de **345 arranjos**.

Foram distribuídas gratuitamente **97.772 minibanas**, graças ao apoio e carinho de membros e simpatizantes da Igreja Messiânica Mundial do Brasil, bem como de professores e alunos do Sanguetsu.





# Instituto de Arte Cerâmica

“Uma vez que o artista é um integrante da sociedade, ele deve conscientizar-se de sua missão e exercê-la plenamente, pois essa é a verdadeira arte (...)”

Mokiti Okada







## Instituto de Arte Cerâmica

Devido à pandemia, os cursos regulares de cerâmica (modelagem livre, torno elétrico e escultura) tiveram suas aulas suspensas de meados de março ao final de junho de 2020, sendo retomadas em julho com redução do número de alunos por sala para atender os protocolos relativos à COVID-19 estabelecidos pelos órgãos de saúde.

Ao longo do ano, a frequência mensal média nos **cursos** foi de **77 alunos**. Já as vivências de cerâmica atenderam **21 pessoas**. Foram realizadas **18 queimas**, com **5.707 peças** produzidas.

O IACE também realizou **aulas demonstrativas** de modelagem livre, pintura e raku (técnica de queima) no Solo Sagrado de Guarapiranga, atendendo **30 pessoas**.

# Instituto de Arte Cerâmica

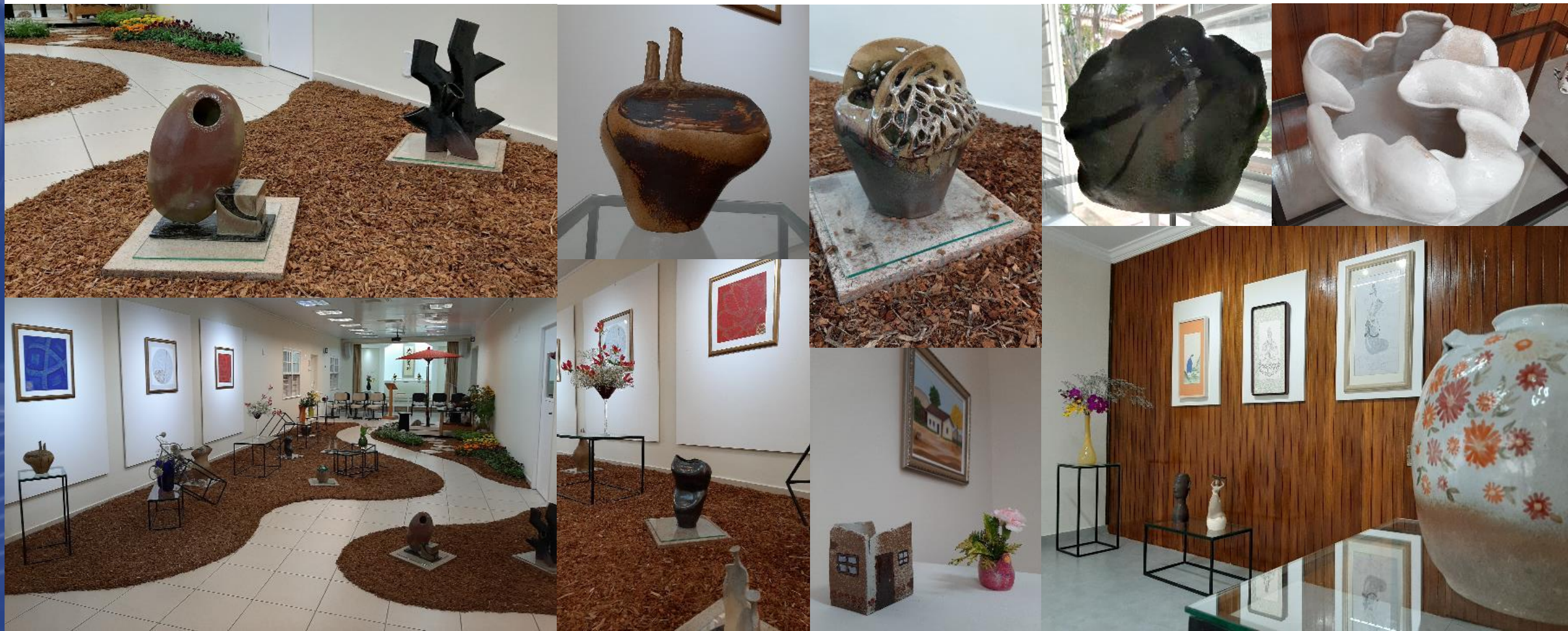
No Solo Sagrado de Guarapiranga - SSG, foram realizadas três **exposições presenciais** (entre os meses de janeiro a março), cada uma com 10 obras de professores e alunos.

Em setembro, em comemoração ao mês do Belo, foram preparados **vídeos** da **exposição de cerâmica** e da **confeção** de duas peças de cerâmica no torno, tendo a beleza do SSG como cenário.

A exibição dos vídeos seu deu pelo canal Izunome TV, atingindo mais de **110 mil visualizações**.



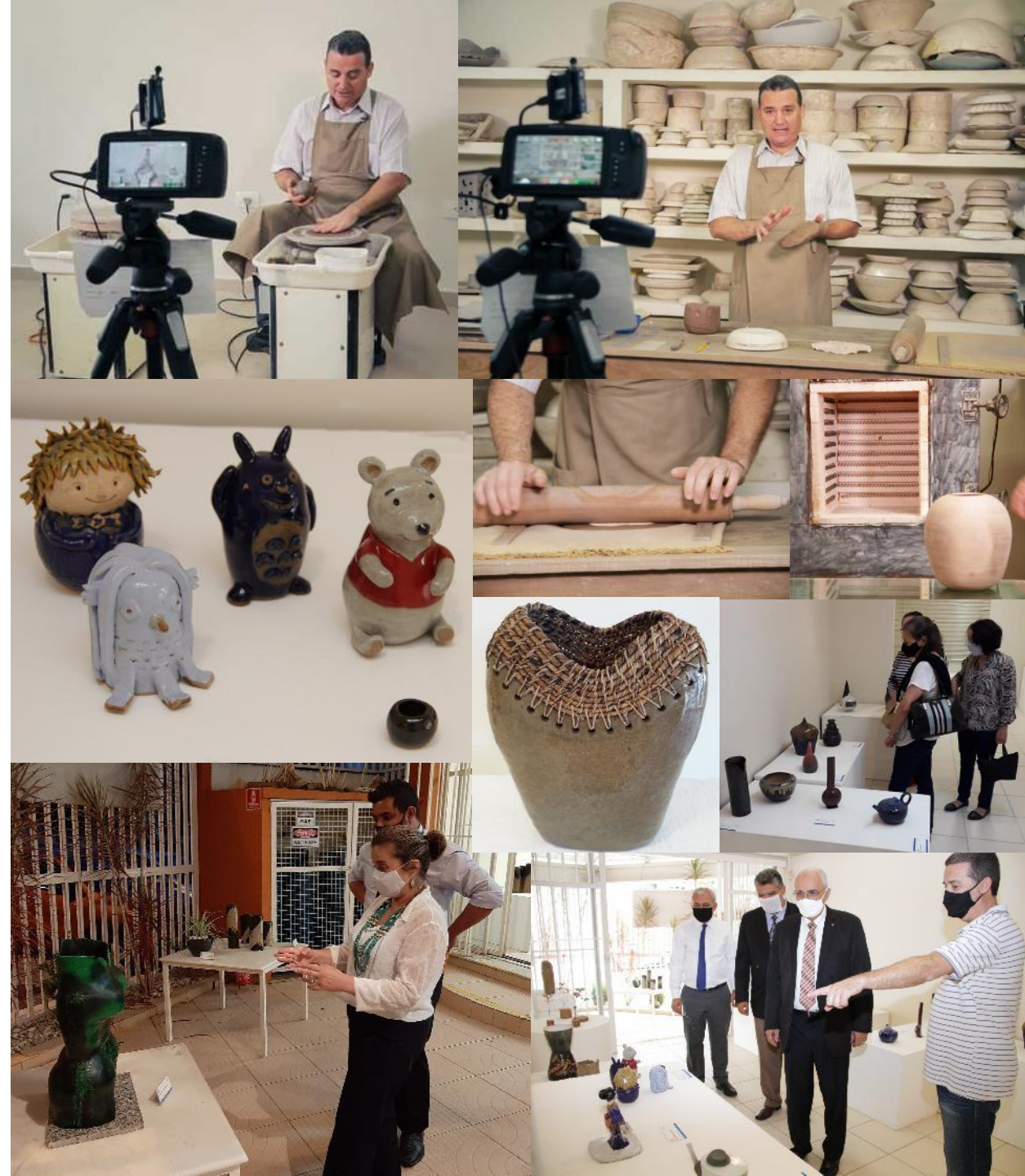
Ainda no mês de setembro, o IACE esteve presente nas **exposições** realizadas nas unidades da IMMB de Santo Amaro, com **13 obras**, e no JC M' Boi Mirim, com **7 obras**. O vídeo da exposição em Santo Amaro está disponível na página da instituição no Facebook e atingiu **661 visualizações**; a exposição no JC M'Boi Mirim ficou aberta ao público entre os dias 19 e 24 de setembro, com estimativa de visitação de **cerca de 50 pessoas** no período.



# Instituto de Arte Cerâmica

Visando difundir a Arte Cerâmica e proporcionar conteúdos aprazíveis ao público, o IACE, em parceria com o setor de Comunicação da FMO, preparou **três aulas on-line de cerâmica**, exibidas pela Mokiti Okada TV em julho e agosto. As aulas abordaram o processo de placa, modelagem, torno, queima e esmaltação, alcançando **2.351 visualizações**.

Encerrando as atividades, a **exposição anual de cerâmica**, composta por **obras de 74 alunos e professores**, ocorreu no período de 07 a 12 de dezembro no espaço do IACE, recebendo **57 visitantes**. Também foi realizado um tour virtual, disponibilizado pelo canal Mokiti Okada TV.





# Cultura e Arte

“(...) é igualmente primordial  
promover a elevação do  
espírito da pessoa por meio  
do belo.”

Mokiti Okada



## Cultura e Arte

UMA ONTOLOGIA DO VAZIO  
O imaterial e o material na obra de Elias Muradi

CURADORA  
Jurandy Valença

Período: de 4 de Novembro 2020 a 19 de fevereiro 2021



Retomando as exposições na sede da FMO em São Paulo, em novembro de 2020 foi inaugurada a **exposição “Uma ontologia do vazio – o imaterial e o material na obra de Elias Muradi”**, com fotografias e 40 esculturas do artista, que também é voluntário do setor.

A visitação foi disponibilizada nas modalidades presencial e virtual, além da visita guiada pelo **curador, Jurandy Valença**. Essa exposição gerou grande visibilidade, com participação na **DW! Semana de Design de São Paulo 2020**; do **BOOMSPDESIGN – Fórum Internacional de Arquitetura, Design e Arte**; e publicação no **Mapa das Artes**, veículo de divulgação de artes visuais mais importante do país.

Até o final de dezembro, a exposição foi visitada por **118 pessoas** presencialmente, **1.700 visitas virtuais**, **1.985 acessos** na visita guiada pelo curador, **909 acessos** na página da exposição e **706 visualizações** na Mokiti Okada TV.

## Cultura e Arte

No espaço expositivo do Solo Sagrado de Guarapiranga, em comemoração aos seus 25 anos, o setor Cultura e Arte realizou o projeto expográfico e a montagem da **exposição “Meishu-Sama – Vida e Obra”**.

Essa exposição, inaugurada no mês de dezembro, é um embrião do projeto de construção do futuro Memorial de Meishu-Sama\* no local.

Na ocasião, ela recebeu presencialmente cerca de **300 visitantes**. No entanto, para ampliar o acesso para o público, foram produzidos vídeos com *tour* virtual em parceria com o setor Audiovisual da IMMB. Os vídeos estão disponíveis na Izunome TV.

\*nome religioso de Mokiti Okada







## Cultura e Arte

Em 2020, o setor deu continuidade ao oferecimento do **grupo de estudo** para formação e aprimoramento de artistas e profissionais ligados às artes na sede da Fundação Mokiti Okada, com **15 participantes**.

Buscando se adaptar ao “novo normal”, aplicou o projeto piloto do **curso Arte da Percepção on-line** para **oito funcionários** de um escritório de arquitetura.

O curso teve por objetivo aguçar a percepção da beleza, do sentimento e da interligação que nos une e despertar vivências que estimulam a percepção do mundo sensível por intermédio da contemplação de obras artísticas e da beleza do cotidiano. Os resultados foram bastante positivos, com relatos de melhoria de qualidade de vida, desenvolvimento da criatividade, empatia, entre outros.

Esse curso também foi ministrado para **13 participantes** do Seminário de Formação Sacerdotal da Igreja Messiânica Mundial do Brasil, na modalidade presencial.



## Cultura e Arte

No mês de setembro, em parceria com o setor de Audiovisual da IMMB, foram produzidos os vídeos: “**Poemas sobre o Belo**”, declamação do poema de autoria da voluntária do setor Cultura e Arte, Débora Tavares, inspirado no Caminho dos Manacás do Solo Sagrado de Guarapiranga e na filosofia do patrono da FMO; e “**Sob o céu – a arte que revela Deus**”, com obras de Meishu-Sama. Esses vídeos tiveram mais de 110 mil visualizações.



Cuidar das pessoas,  
tirá-las do sofrimento e lhes  
proporcionar alegria por meio  
da arte era como um hobby  
para Meishu-Sama.

### Sob o Céu

A Arte que Revela Deus



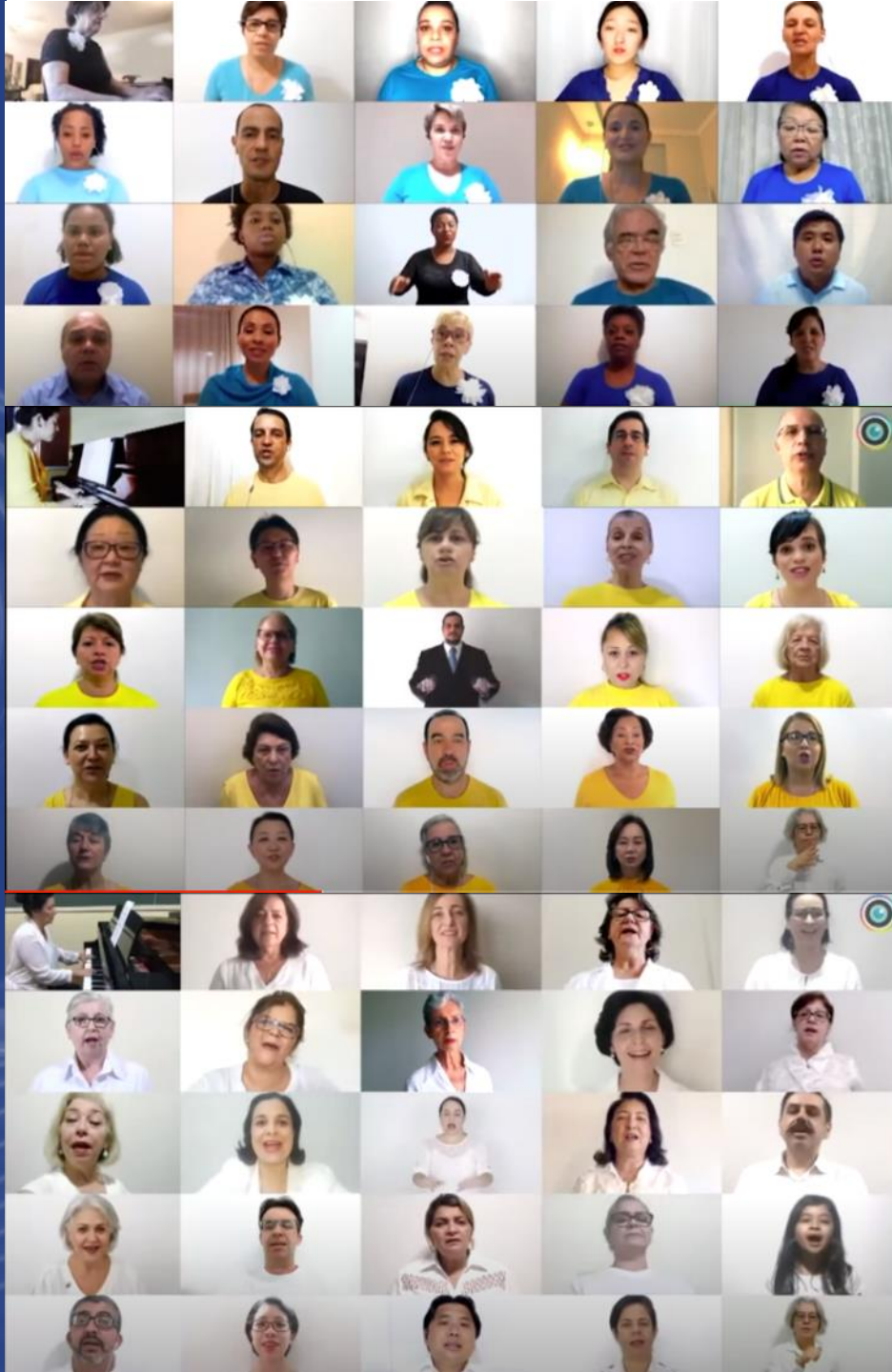


# Musical

“Mais do que uma satisfação pessoal, o belo causa uma sensação agradável aos outros; assim sendo, podemos dizer que ele é uma espécie de boa ação.”

Mokiti Okada





## Musical

2020 foi extremamente desafiador para o setor Musical, pois, por conta do distanciamento social imposto para evitar a propagação do vírus, os ensaios presenciais dos grupos de canto coral, orquestra de violões e banda marcial foram suspensos a partir de março.

Diante dessa realidade, o acompanhamento e a formação passou a ser realizada no **formato virtual**. A participação dos coralistas e musicistas em eventos se deu por meio da gravação de vídeos das músicas em seus lares.

Essa ação gerou, além dos cerca de **3.200 vídeos** recebidos pelo setor, muita felicidade e gratidão nos participantes, que viram a ação como uma oportunidade de transmitir amor, união e esperança nesse momento tão difícil.

## Musical

Em comemoração aos 25 anos do Solo Sagrado de Guarapiranga, foram realizados **concertos e apresentações especiais**. Estes, em sua maioria, foram gravados no espaço do Solo Sagrado, unindo a qualidade técnica dos intérpretes e do repertório com a beleza inigualável do local.

Esses concertos e apresentações, bem como os vídeos das músicas, foram exibidos pela Izunome TV, obtendo mais de **770 mil visualizações**.





CANTA BRASIL 2020 EDIÇÃO VIRTUAL 02/10/2020 20:00 HORAS - BRASIL - PARTE 1



FESTIVAL BRASIL ON-LINE DE COROS | 09 DE OUTUBRO 2020

## Musical

Os corais também participaram de **eventos virtuais**, transmitidos pelo Facebook, Youtube e Instagram, tais como:

- ❖ Congresso Internacional de Regentes de Coros – ABRACO (setembro);
- ❖ Canta Brasil 2020 Edição Virtual – Festival Internacional de Corais (setembro / outubro);
- ❖ VII Festival On-line de Coros Infantojuvenis do Programa Aprendiz Musical 2020 (outubro);
- ❖ Festival Maranhense de Coros on-line (novembro).

## Musical

O setor realizou ainda o **projeto Música para o seu Lar**, que consistiu no envio de *links* de músicas selecionadas com base na Filosofia de Mokiti Okada sobre o espírito da palavra para os participantes das atividades do setor e familiares.

O objetivo do projeto, realizado entre 20 de abril e 27 de dezembro, foi envolvê-los em uma atmosfera positiva, alegre e inspiradora.

### MÚSICA PARA O SEU LAR



*"...Falando de forma mais clara, por meio da literatura, da pintura, da música, do canto, da dança, as vibrações espirituais emitidas pela alma do artista ressoam na alma das pessoas. Em outras palavras, existe uma forte conexão entre a alma do artista e a alma do povo..." Meishu-Sama*

O Setor Musical da Fundação Mokiti Okada escolheu para você e sua família uma Obra Musical para fazer parte do seu dia e da sua missão de hoje! Estamos todos juntos através da música.

Fundação Mokiti Okada – Setor Musical

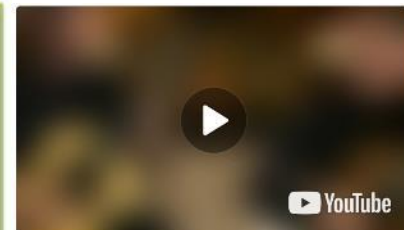
### MÚSICA PARA O SEU LAR



*"... O Paraíso Terrestre, a que costumamos nos referir, é, em termos mais claros, o Mundo do Belo..." Meishu-Sama*

O Setor Musical da Fundação Mokiti Okada escolheu para você e sua família uma Obra Musical para fazer parte do seu dia e da sua missão de hoje! Estamos todos juntos através da música.

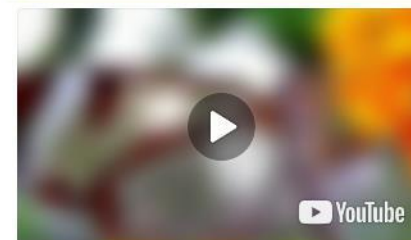
Fundação Mokiti Okada – Setor Musical



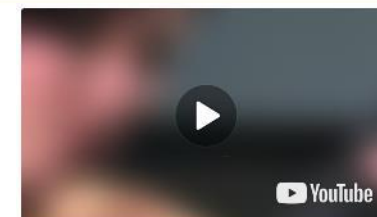
HK Guitar Duo - Symphony no. 40: I. Molto allegro  
The new CD is here! Physical CD's (those s...  
[www.youtube.com](http://www.youtube.com)

<https://www.youtube.com/watch?v=mVIYCpzE3tw>

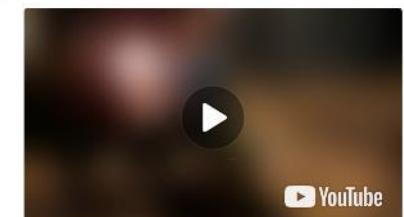
17:55



O Sal da Terra-BETO GUEDES



Piazzolla: Invierno Porteno - Anika Hutschreuther, Guitar



Yiruma - River Flows In You (Marnie Laird of Brooklyn Duo)





# Faculdade Messiânica

“(...) se aquilo que pensávamos ser Verdade cair no esquecimento, é porque surgiu outra Verdade superior àquela. É dessa forma que se processa o contínuo desenvolvimento da cultura.”

Mokiti Okada





## Faculdade Messiânica

A Faculdade Messiânica iniciou suas atividades em 2020 com a **formatura de 38 alunos** das turmas de Licenciatura em Pedagogia (1ª da modalidade presencial) e Bacharelado em Teologia (1ª e 2ª em EaD e 9ª presencial) em janeiro. O evento foi transmitido ao vivo pela Mokiti Okada TV e contou com uma apresentação do Coral Mokiti Okada.

Ao longo do ano, **105 alunos cursaram a graduação** no nível bacharelado em Teologia e de Licenciatura em Pedagogia, ofertados no formato virtual por conta da pandemia.

A Faculdade Messiânica foi mencionada no **site Mundo Vestibular** entre as melhores faculdades de Teologia do Brasil. O site adotou como critério o Conceito do Curso (CC) atribuído pela avaliação presencial do MEC, que conferiu a nota máxima (5) ao referido curso.

## Faculdade Messiânica

Em 2020, foram oferecidos **cinco cursos** de extensão universitária na modalidade on-line, com a participação de **4.780 pessoas**.

Dentre os cursos oferecidos, estão o **curso Ensino & Didática**, voltado para professores de Ikebana; e o **curso Horta em Casa & Vida Saudável** para principiantes, para o público em geral.

A Biblioteca, que teve seu atendimento reduzido por conta da pandemia, realizou **585 empréstimos** ao longo do ano, e adicionou 13 novos títulos ao seu acervo.

Curso (EAD) de Didática voltado para Professores de Ikebana Sanguetsu



FUNDAÇÃO  
MOKITI OKADA  
[www.fmo.org.br](http://www.fmo.org.br)



COMO CONSEGUIR AS SEMENTES ?  
FLORES



TURMA DO  
**Planeta**  
azul

ISSN 1517-9753  
9771517-975037-00192



**ALTRUIISMO**

# Planeta Azul

“Através dos anos, o ensino tradicional se estruturou até atingir o que, em tese, seria uma forma organizada. Contudo, o rápido avanço da cultura se distancia dessa forma estática com uma velocidade surpreendente.”

Mokiti Okada



# ALTRUISMO EM AÇÃO



ATÉ A PRÓXIMA...

## Planeta Azul

Com o objetivo de desenvolver valores e ações que promovam a formação individual e coletiva em relação ao respeito à vida, à justiça, à solidariedade e à harmonia social e ambiental, contribuindo para a formação de um ser humano íntegro, honesto e útil à sociedade, em prol da construção de um mundo melhor, manteve-se o tema pedagógico **“Valores humanos”**.

## Planeta Azul

A estratégia para continuar o atendimento às escolas durante a pandemia do Coronavírus, em que as aulas foram suspensas, foi o envio das revistas e propostas de atividades em formato PDF.

Assim, em 2020, foi mantida a execução do projeto em **19 escolas públicas** e **4 instituições**, totalizando **90 professores** e **12.020 alunos** beneficiados, em 12 municípios dos estados de São Paulo, Paraná e Minas Gerais.







# Meio Ambiente e Sustentabilidade Socioambiental

“(...) uma vez que tudo na Natureza está em constante desenvolvimento e aperfeiçoamento, o ser humano deve aprender com ela.”

Mokiti Okada



# SEMANA DE EDUCAÇÃO AMBIENTAL QUE PROMOVE A CULTURA DE PAZ E ESPIRITUALIDADE - 2020

evento  
gratuito **online**



## de 2 a 7 de março



**Segunda - 2 de março**  
**A Missão do Professor**  
**Jayse Ferreira**  
Palestrante do II Congresso

**Quarta - 4 de março**  
**Saúde Emocional**  
**e Postura Espiritualista**  
**Monja Coen**  
Palestrante do I Congresso



**Terça - 3 de março**  
**Cultura da Paz**  
**Rose Marie Inojosa**  
Palestrante do I Congresso



**Quinta - 5 de março**  
**Educar para a cidadania**  
**desenvolvendo**  
**competências para um**  
**contínuo processo cultural**  
**Viviane Mosé**  
Palestrante do II Congresso

Cada palestra ficará disponível por 24 horas na  
[www.MOKITIOKADA.TV](http://www.MOKITIOKADA.TV)



Inscreva-se com o  
QR code ou no site:  
[www.fmo.org.br](http://www.fmo.org.br)

**Sexta - 6 de março**  
**Cultura da Paz**  
**João Signorelli**  
Palestrante do II Congresso



**Sábado - 7 de março**  
**Meio Ambiente**  
**Eduardo Jorge**  
Palestrante do I Congresso

Participe!



## Semana de Educação Ambiental que promove a Cultura de Paz e Espiritualidade

evento online



de 8 a 13 de abril

Inscreva-se aqui

EVENTO COM CAUSA SOCIAL  
Sua inscrição ajudará muitas pessoas neste  
momento de pandemia pelo coronavírus (Covid-19)  
Acesse por 30 dias às palestras

## Meio Ambiente e Sustentabilidade Socioambiental

O setor promoveu entre os dias 02 e 07 de março, a **Semana de Educação Ambiental que promove a Cultura de Paz e Espiritualidade**.

Em formato on-line e gratuito, consistiu na exibição das palestras do I e II Congresso de Educação Ambiental que promove a Cultura de Paz e Espiritualidade realizados em 2018 e 2019, como preparação da terceira edição do evento. Ao todo, os vídeos tiveram **28.360 visualizações** pela Mokiti Okada TV e Facebook. Contudo, a terceira edição foi adiada para 2021, por conta da pandemia.

Visando engajar o público-alvo do evento na Campanha Humanitária, foi realizada uma segunda Semana de Educação Ambiental em abril, com **91 participantes**, que pagaram uma taxa simbólica revertida para a Campanha, e tiveram acesso aos vídeos durante 30 dias.

## Meio Ambiente e Sustentabilidade Socioambiental

Para apoiar e motivar os educadores, foram criados Polos em São Paulo (Santos, São Vicente, Araraquara e Rio Claro), Rio de Janeiro (Barra Mansa), Distrito Federal (Brasília), Bahia (Salvador) e Paraná (Curitiba), totalizando **90 docentes** participantes.

Os projetos desenvolvidos pela Secretaria foram apresentados para cerca de **20 pessoas e instituições** em São Paulo, dentre elas:

- ❖ Secretaria de Educação de Pinhalzinho e de Mauá;
- ❖ Escola Estadual Dulce Leite da Silva;
- ❖ Colégio OEMAR (Organização Educacional Margarida Maria);
- ❖ Escola Ambiental de São Bernardo do Campo.





## Meio Ambiente e Sustentabilidade Socioambiental

Em 2020, devido a pandemia do COVID-19 os Congressos de Direito Ambiental foram realizados no formato virtual em novembro.

Em sintonia com os anseios da sociedade, foi abordado o tema **“Meio Ambiente e Saúde: o equilíbrio ecológico como essencial à sadia qualidade de vida”** e contou com um painel especial de encerramento com a temática **“O futuro por vir: Espiritualidade e Meio Ambiente”**.

Foi a primeira vez que a espiritualidade foi incorporada formalmente na programação do congresso, que já está em sua 25ª edição. Este painel recebeu o nome de **“Sala Mokiti Okada de Espiritualidade e Meio Ambiente”**, o que reforça a importância do trabalho da Fundação Mokiti Okada que, por meio de sua Secretaria de Meio Ambiente e Sustentabilidade Socioambiental, tem se empenhado em unir a espiritualidade à questão ambiental, em conformidade com a filosofia de seu patrono.



# Meio Ambiente e Sustentabilidade Socioambiental

Foi dada continuidade ao **projeto Bananal + Ecológico e Sustentável**, resultado do convênio firmado com a **Fundação Banco do Brasil** em dezembro de 2018, o qual busca promover a integração da produção agrícola com a preservação ambiental, além do desenvolvimento social e econômico por meio da capacitação técnica dos agricultores; recuperação e preservação das nascentes e corpos d'água que integram a bacia do Rio Bananal (SP); capacitação de mulheres em boas práticas de fabricação e processamento de alimentos; e da educação ambiental.

Neste segundo ano do projeto, foi realizada assistência e acompanhamento técnico em **29 propriedades** do município de Bananal, atendendo diretamente cerca de **65 pessoas**, entre produtores e funcionários. Nessas propriedades, foram identificadas aproximadamente **120 nascentes**, das quais mais de 10 já estão em processo de recuperação. Houve também o plantio de **8.660 mudas de árvores** nativas da Mata Atlântica.



FUNDAÇÃO



FUNDAÇÃO  
MOKITI OKADA

SECRETARIA DE MEIO AMBIENTE E  
SUSTENTABILIDADE SOCIOAMBIENTAL

**BANANAL+**  
*Ecológico e Sustentável*

RECUPERAÇÃO DE NASCENTES

[www.fmo.org.br](http://www.fmo.org.br)





## Meio Ambiente e Sustentabilidade Socioambiental

Ao todo, foram realizadas **76 visitas** para manutenção e cuidados com as mudas de árvores nativas que estavam na EMEIF Prof<sup>a</sup> Zenóbia de Paula Ferreira e na EMEF Prof<sup>o</sup> José Luiz Ferreira Guimarães, porém essas atividades presenciais não envolveram os alunos devido a pandemia.

Foram desenvolvidos materiais pedagógicos on-line para os **93 professores** e **1.309 alunos** das escolas Prof<sup>a</sup> Zenóbia de Paula Ferreira, Prof<sup>o</sup> José Luiz Ferreira Guimarães, Coronel Nogueira Cobra e Joaquim Francisco de Paula, bem como **19 reuniões on-line** com a Secretária de Educação de Bananal.



Os trabalhos relativos à implantação da **Unidade de Processamento de Alimentos** avançaram, sendo que o espaço se encontra em reforma; estão sendo executadas as compras dos materiais necessários para o processamento; e está em andamento o planejamento das atividades. A previsão é que as atividades com os beneficiários iniciem no primeiro trimestre de 2021.



# Meio Ambiente e Sustentabilidade Socioambiental

Também teve continuidade o **projeto Barra Mansa + Ecológico e Sustentável**, patrocinado pelo **Instituto Nissan**, com o objetivo de capacitar produtores locais em agricultura agroflorestal e orgânica; regenerar nascentes em 10 propriedades; reduzir a emissão de CO<sup>2</sup> como consequência da diminuição do uso de adubo químico e defensivos agrícolas; e promover a educação ambiental.

Em 2020, foi realizado o acompanhamento e assistência técnica em **30 propriedades**, atendendo diretamente mais de **60 produtores e funcionários**. Realizou o plantio de **4.230 mudas** de árvores nativas da Mata Atlântica e manteve o processo de recuperação de **20 nascentes**. Além das propriedades atendidas pelo projeto, foi realizada uma ação de plantio em parceria com a Prefeitura de Porto Real / RJ, na qual foram plantadas **240 mudas** de árvores nativas no entorno da Lagoa do Bairro Jardim das Acácias.



INSTITUTO  
**NISSAN**

**BARRA MANSA+**  
*Ecológico e Sustentável*  
RECUPERAÇÃO DE NASCENTES



FUNDAÇÃO  
MOKITI OKADA  
SECRETARIA DE MEIO AMBIENTE E  
SUSTENTABILIDADE SOCIOAMBIENTAL





## Meio Ambiente e Sustentabilidade Socioambiental

As atividades de educação ambiental realizadas na **EMEF Bartholomeu Anacleto**, que atende os filhos dos produtores, ocorreram na modalidade virtual por conta da pandemia.

Foram **nove atividades educacionais, três vídeos** produzidos e **dois materiais didáticos** para que os professores utilizassem com as famílias, atendendo diretamente **266 alunos e docentes**.

No dia 21 de setembro, **13 colaboradores** do Instituto Nissan participaram de uma **live** com o tema “**Como preparar uma horta em casa**”, no intuito de difundir essa prática e gerar bem-estar aos participantes.





# Espiritualidade e Saúde

“(...) a Verdade consiste no fato de que o ser humano deve ser saudável. Quando ele perde a saúde, significa que não se encontra mais em seu estado natural.”

Mokiti Okada

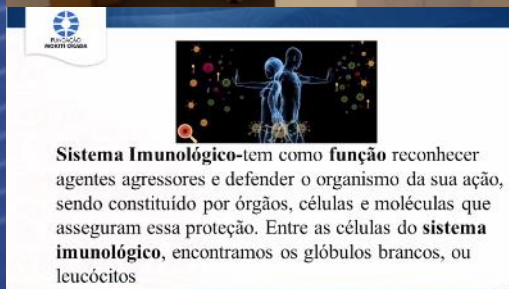


# Espiritualidade e Saúde

O setor iniciou suas atividades em janeiro, com a **palestra** “Espiritualidade na promoção de Saúde Integral na Teoria de Saúde de Mokiti Okada” para **200 pessoas**, na unidade da Igreja Messiânica Mundial do Brasil em Moema (São Paulo capital).

Em março, diante da situação gerada pela pandemia, disponibilizou a palestra “Sistema imune: como fortalecer para enfrentar as epidemias”, realizada em 2019. Transmitida pela Izunome TV e pela Mokiti Okada TV, alcançou **70.724 visualizações**.

Essa palestra também foi traduzida para o espanhol por voluntários no Chile, que a regravaram com a dublagem para que seu conteúdo fosse transmitido para toda a América Latina, expandindo e fortalecendo a atuação do setor em âmbito internacional.

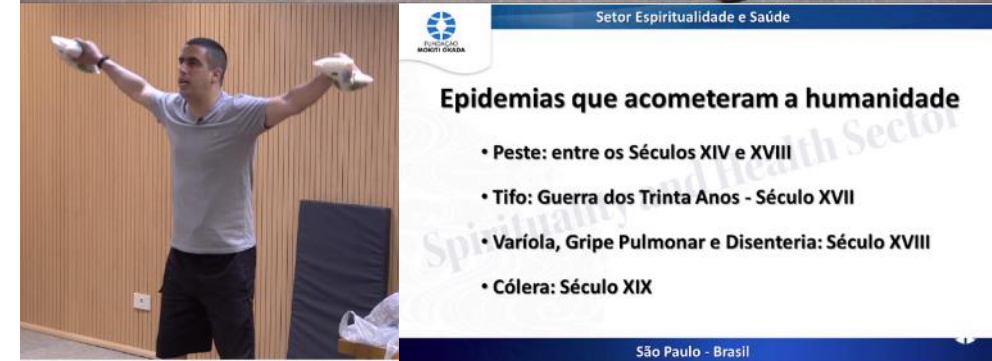


## Espiritualidade e Saúde

Também no formato virtual, realizou o “Diálogo sobre a pandemia do coronavírus: como a espiritualidade pode contribuir na sua superação”, e as aulas “Atividades físicas pra adultos” e “Atividades físicas para pessoas acima de 60 anos”, totalizando **5.168 visualizações**.

Ministrou aulas para os **13 integrantes** da 43ª Turma de Formação Sacerdotal e da 6ª Turma da Agricultura Natural da Igreja Messiânica Mundial do Brasil (IMMB).

O projeto de Johrei Intensivo, parceria com a IMMB Vila Mariana, atendeu **30 pessoas** em janeiro e fevereiro, sendo suspenso a partir de março por conta da pandemia.





**Efeito da prática do Johrei e da Arte Ikebana na Saúde integral dos usuários do Ambulatório, no Hospital Ophir Loyola**

**20 FEV. (Quinta-feira) 2020 9h às 14h**  
Local: Ambulatório/HOL

- Prática de Johrei
- Oficina de Arte Ikebana



**Hospital Ophir Loyola**

ÁREAS

- Especialidades
- Referências
- Ensino e Pesquisa
- Projetos
- Galerias
- Serviços
- Ouvdoria

SIGA O HOSPITAL

150.100.000

21 Fevereiro 2020 - 10:11



## Espiritualidade e Saúde

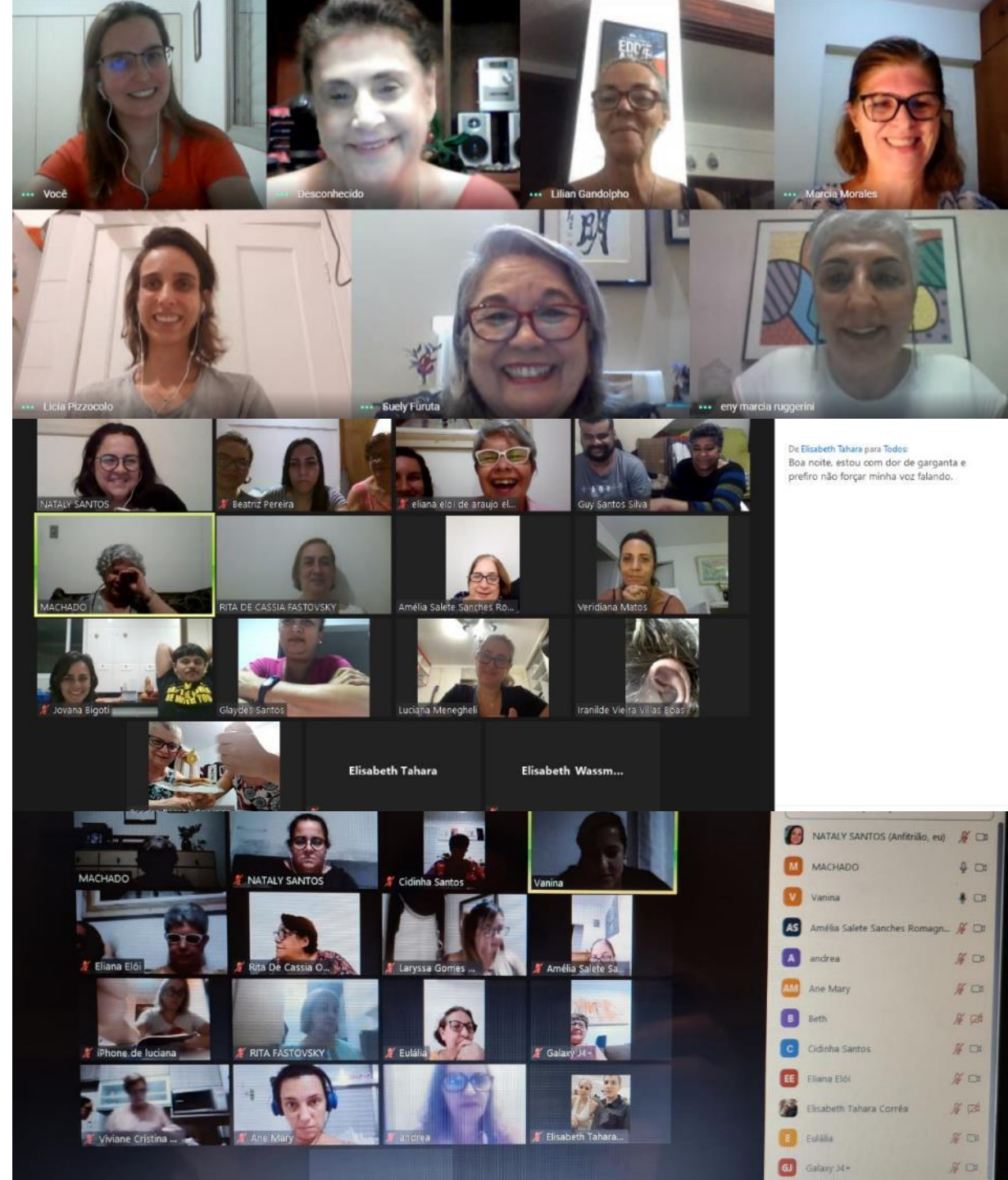
De igual forma, o **projeto de pesquisa** “A prática do Johrei e da Arte Ikebana no cuidado terapêutico com doenças degenerativas e oncológicas crônicas no **Hospital Ophir Loyola**”, em Belém (PA), também teve suas atividades suspensas, sendo realizado apenas um encontro no dia 20 de fevereiro.

Esta ação atendeu **92 pacientes** por meio do Johrei e da oficina de miniarranjos florais. Muitos participantes relataram que entraram com dores intensas e saíram sem dor, ou que sentiram leveza no corpo e na mente após o recebimento do Johrei, além da surpresa e conforto ao participar do evento, que foi divulgado pelo site do hospital

## Espiritualidade e Saúde

Ao longo de 2020, foram atendidos **37 profissionais** de diferentes especialidades da saúde em São Paulo capital, região metropolitana (ABCDM), e Santos por meio de encontros mensais no formato on-line.

Os profissionais atendidos têm relatado uma maior compreensão da importância da espiritualidade e sua relação com sua profissão, sobretudo nesse momento de pandemia.





# Alimentação Natural



“Existe uma grande variedade de alimentos, cada um com sabor característico. O corpo humano, por sua vez, está dotado de paladar para que a pessoa possa comer com prazer.”

Mokiti Okada





## Alimentação Natural

Em 2020, por conta da pandemia e das restrições impostas, as atividades presenciais do setor de Alimentação Natural foram suspensas desde meados de março.

Tendo em vista este cenário e objetivando promover uma reflexão respaldada na Filosofia de Mokiti Okada a respeito da mudança de hábitos alimentares como forma de manter a saúde em uma fase tão delicada, foi desenvolvido o projeto **“A Nutri em sua Casa”**.

Composto de **28 vídeos**, exibidos pela Mokiti Okada TV entre agosto e dezembro, o projeto abordou de forma prática temas como saúde intestinal; a relação entre sentimento e alimentação; uso integral de alimentos; entre outros, atingindo mais de **46.150 visualizações**.



Participou do **programa Domingo Espectacular** da TV Record, no quadro “Mito ou Verdade”, no dia 18 de outubro, com o tema “os alimentos que protegem o cérebro”.

Esteve presente em **11 lives, encontros, seminários e congressos virtuais**, tais como: seminário Saúde Planetária na América Latina: hora de agir! (promovido pelo IEA / USP); II Congresso on-line IBNF (Instituto Brasileiro de Nutrição Funcional) e 4º Meeting Nutrir +, contribuindo de modo pragmático com o desenvolvimento das discussões acadêmicas na área de Nutrição.



**II Congresso on-line do IBNF**

10, 11 e 12 de Novembro



**Alimentando Práticas para um Novo Mundo:  
Prevenção como ponto de partida**

[www.ibnfuncional.com.br/congresso](http://www.ibnfuncional.com.br/congresso)



SAÚDE | USP convidam

SEMINÁRIO SAÚDE PLANETÁRIA NA AMÉRICA LATINA: HORA DE AGIR!  
15 e 16 de DEZEMBRO 2020

**PROGRAMAÇÃO GERAL**

**4º Meeting Nutrir+**

Inscreva-se gratuitamente





## Alimentação Natural

A convite de sua instituidora, Igreja Messiânica Mundial do Brasil, desenvolveu aulas teóricas e práticas para **43 participantes** de programas de formação internos, com resultados muito expressivos no que tange a conscientização sobre a importância da Alimentação Natural. Para essa atividade foi desenvolvido um **material de estudo**, disponibilizado posteriormente ao público em geral por meio da loja da FMO.

Também realizou **videoaulas e encontro virtual** para grupos ligados ao setor de Ensino da IMMB, bem como apoiou as ações da Agricultura Natural da IMMB por meio de aula para os **13 participantes** do primeiro curso de imersão em Agricultura Natural, desenvolvimento de vídeos e participação em *lives* para os grupos de Horta Caseira.

# Alimentação Natural

Realizou o **encontro culinário** na Igreja Messiânica Mundial do Brasil em Barra Mansa (RJ), em fevereiro para cerca de **50 pessoas**, e o **Workshop culinário** on-line “Os benefícios do limão” em abril, exibido pela Mokiti Okada TV, com **955 visualizações**.

Com o intuito de acompanhar os voluntários do setor e desenvolver ações para a sociedade, também realizou **18 reuniões virtuais** ao longo do ano, com média de 22 participantes.



Adriana Tavoraro  
Nutricionista - setor Alimentação Natural

## WORKSHOP CULINÁRIO LIMÃO

Já disponível em [www.mokitiokada.tv](http://www.mokitiokada.tv)



[www.fmo.org.br](http://www.fmo.org.br)



ALIMENTAÇÃO NATURAL

### BENEFÍCIOS PARA A SAÚDE

- Boa fonte de compostos antioxidante
- Auxilia na prevenção do câncer
- Poder de limpeza e desintoxicação de todo corpo
- Tonificante do fígado, ajudando no combate de fermentação e gases



# Campanha Solidária

“Já imaginaram que povo e que nação  
surgiriam, se todos se unissem para  
praticar o bem? Um país assim seria alvo  
de respeito universal.”

Mokiti Okada



# Campanha Solidária e Humanitária

As Campanhas Solidária e Humanitária foram essenciais em 2020, auxiliando milhares de pessoas e instituições neste ano tão desafiador. Para tanto, atuou em estreita parceria com sua mantenedora e diversos parceiros, que somaram seus esforços por meio de recursos financeiros, produtos e voluntários.





# Campanha Solidária

A Campanha Solidária, que arrecada produtos e realiza ações em instituições socioassistenciais, para resguardar doadores e voluntários, utilizou-se do sistema drive-thru para recolhimento de produtos.

Ao todo, foram arrecadados mais de **63 toneladas de alimentos; 29.690 itens de higiene e limpeza, 51.159 peças de vestuário, 1.299 livros, e 8.234 produtos eletrônicos, móveis e outros**, além de 7 ações realizadas em instituições.

Esses produtos e ações beneficiaram **153 entidades** localizadas em 58 municípios dos estados brasileiros de Alagoas, Bahia, Espírito Santo, Goiás, Minas Gerais, Mato Grosso do Sul, Pará, Pernambuco, Paraná, Rio de Janeiro, São Paulo e no Distrito Federal.



# Campanha Humanitária

A Campanha Humanitária iniciou suas atividades logo no início do ano com o atendimento às famílias atingidas com as fortes chuvas que atingiram os Estados do Espírito Santo, Rio de Janeiro e São Paulo.

A partir de abril, passou a atender famílias e instituições que se encontravam fragilizadas por conta da COVID-19.

Foram revertidos **R\$264.176,07** em alimentos, produtos higiênicos, de limpeza, descartáveis e máscaras de proteção para mais de **12.500 pessoas**, por meio de **79 instituições e iniciativas sociais** localizadas em Alagoas, Amazonas, Amapá, Bahia, Ceará, Espírito Santo, Goiás, Minas Gerais, Mato Grosso, Pará, Paraíba, Pernambuco, Piauí, Rio de Janeiro, Rio Grande do Norte, Rio Grande do Sul, Santa Catarina, São Paulo, Tocantins e no Distrito Federal.



# Agradecimento

Cientes de que todas as ações realizadas só foram possíveis graças ao engajamento de nossos colaboradores, voluntários, alunos e simpatizantes da FMO, IMMB e coligadas, registramos o nosso mais sincero sentimento de gratidão a todos.

## Para saber mais:

- [www.fmo.org.br](http://www.fmo.org.br)
- [www.facebook.com/FundacaoMokitiOkadaMOA/](https://www.facebook.com/FundacaoMokitiOkadaMOA/)
- [www.instagram.com/fundacaomokitiokada/](https://www.instagram.com/fundacaomokitiokada/)
- [www.mokitiokada.tv](http://www.mokitiokada.tv)
- [vimeo.com/fundacaomokitiokada](https://vimeo.com/fundacaomokitiokada)
- [www.youtube.com/channel/UCJg-nQqbJ5v-CVGVqevrIKQ](https://www.youtube.com/channel/UCJg-nQqbJ5v-CVGVqevrIKQ)